

Többféle funkció ugyanazzal a gombbal

Az iNELS BUS rendszerben lehetőségünk van arra, hogy egy felhasználói utasításra megváltozzon egy vagy több nyomógomb/kapcsológomb funkciója.

Konkrét példán keresztül bemutatjuk mit is értünk pontosan ez alatt:

Adott 1db WSB3-40 fali kapcsoló, az „up1” gombja rövid lenyomásra ki/bekapcsol egy lámpát vagy egy hangulatfényt. Alapállapotban legyen aktív a lámpakapcsolás funkció.

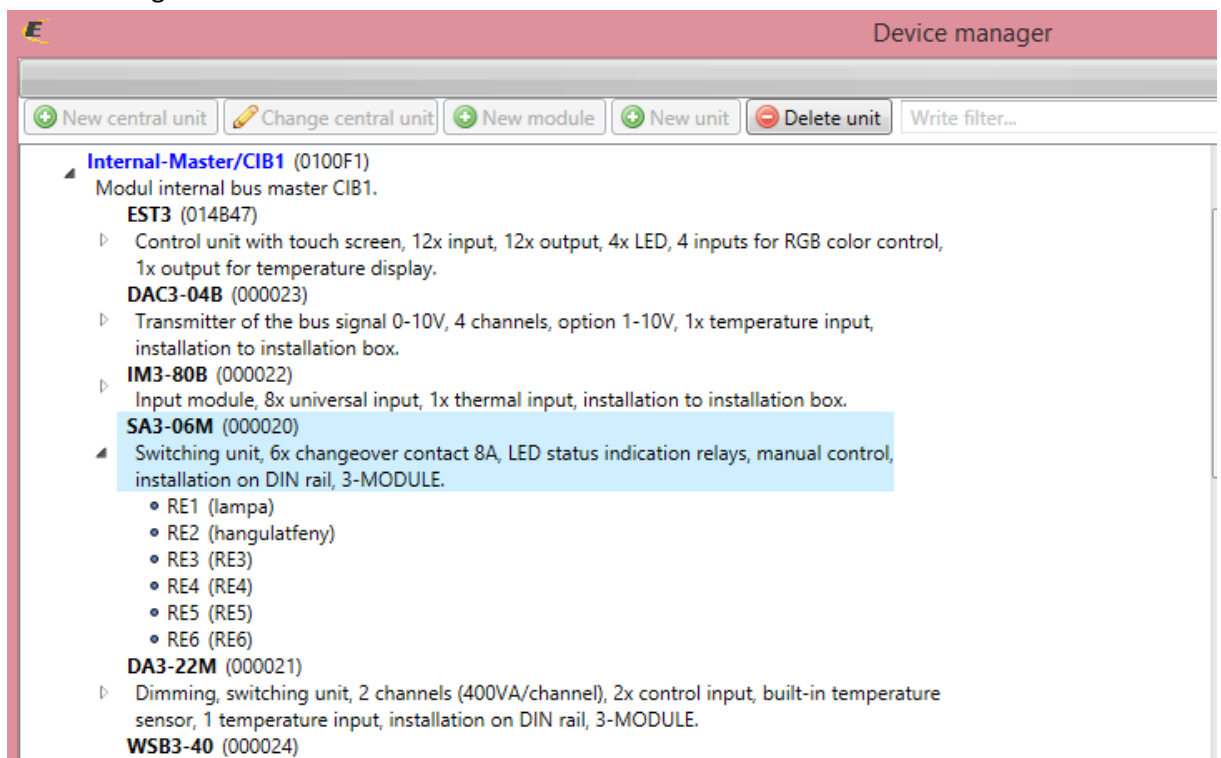
Azt szeretnénk, ha egy funkcióváltó utasítást - pl. az up1 és up2 gombok egyszerre történő hosszú lenyomását - követően ez az „up1” gomb rövid lenyomással a hangulatfényt (fehér LED szalag) kapcsolja ki- vagy be. Ismételt funkcióváltó utasítást követően pedig ismét a lámpát kapcsolja.

Tudni szeretnénk azt is, hogy mikor melyik funkció aktív, jelezze a „green1” LED a lámpakapcsolás és „red1” LED a hangulatfényt kapcsolás funkció aktív állapotát.

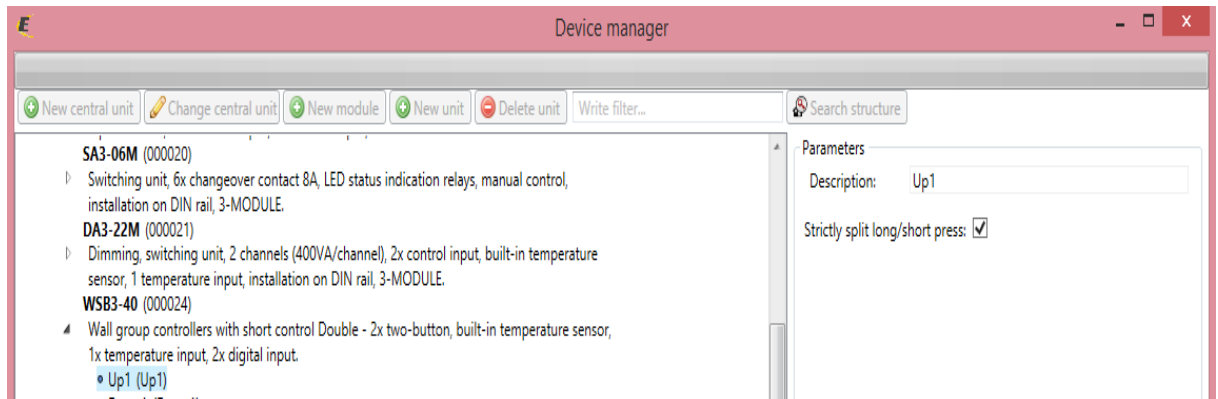
Az „up1” gomb hosszú lenyomásának funkcióival illetve funkcióváltásaival most nem foglalkozunk, hasonlóan megvalósítható. Ezt az elvet követve tetszés szerint lehet funkciókat meghatározni bármilyen gombra ahány csak szükséges, csupán az állapotokat és feltételeket kell helyesen kezelni.

Nézzük meg, hogyan is célszerű ezt felprogramozni:

1. Eszköz konfiguráció:

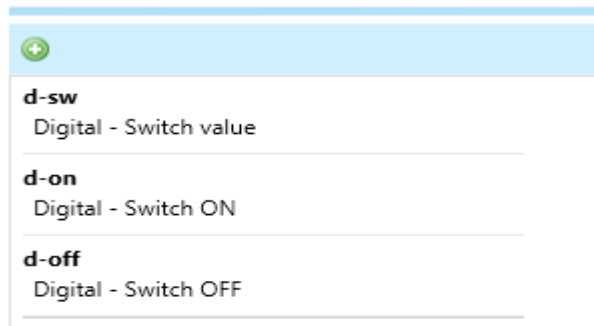


Fontos, hogy meg legyen különböztetve a WSB3 „up1” gombjának hosszú és rövid lenyomása:

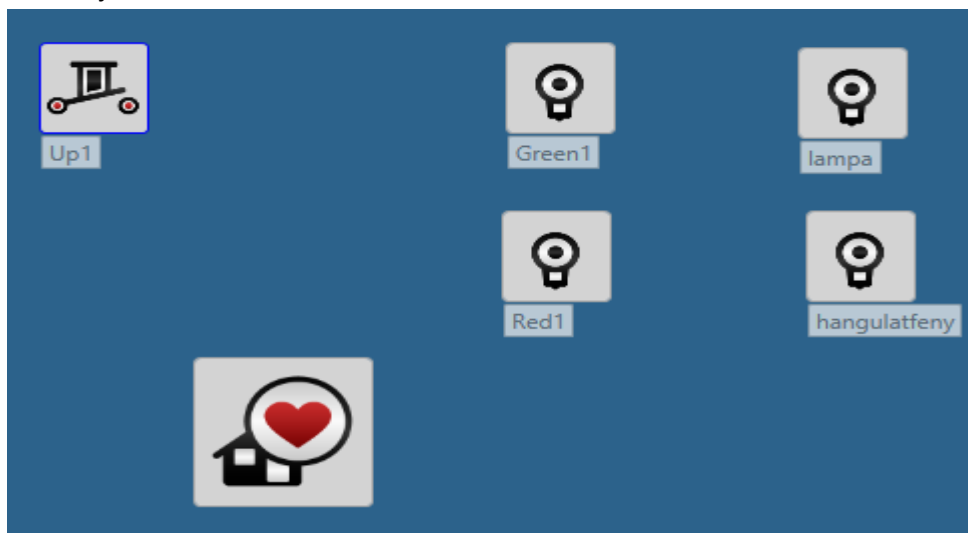


2. Funkciók megadása:

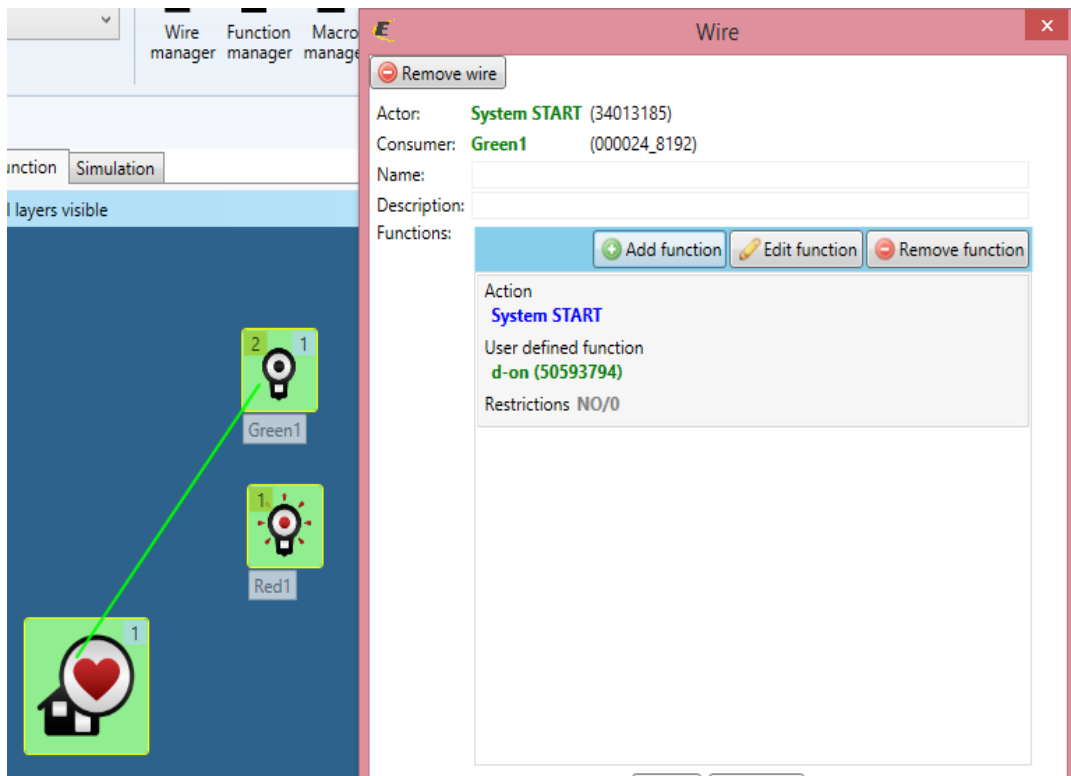
Functions manager



3. Betársítjuk az ikonokat a huzalozáshoz:

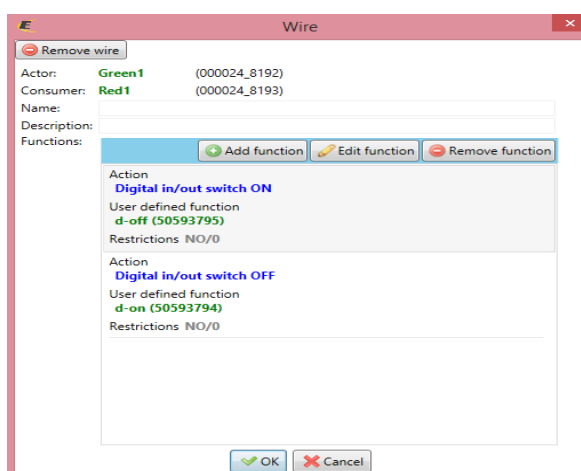


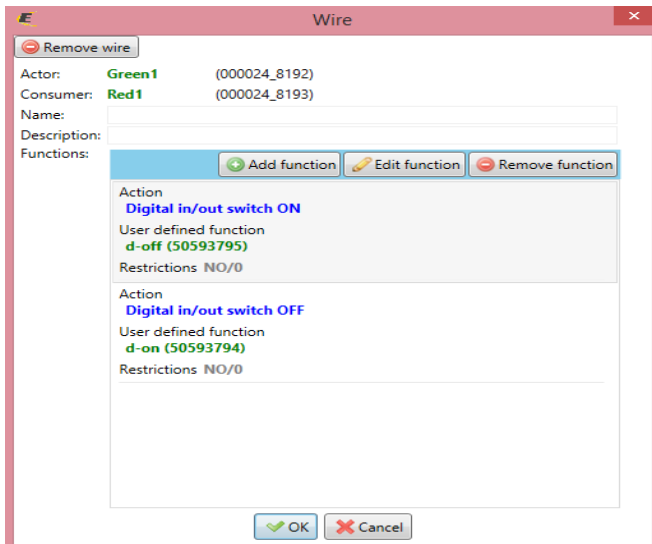
4. Beállítjuk az alapértelmezett lámpakapcsolás funkciót:



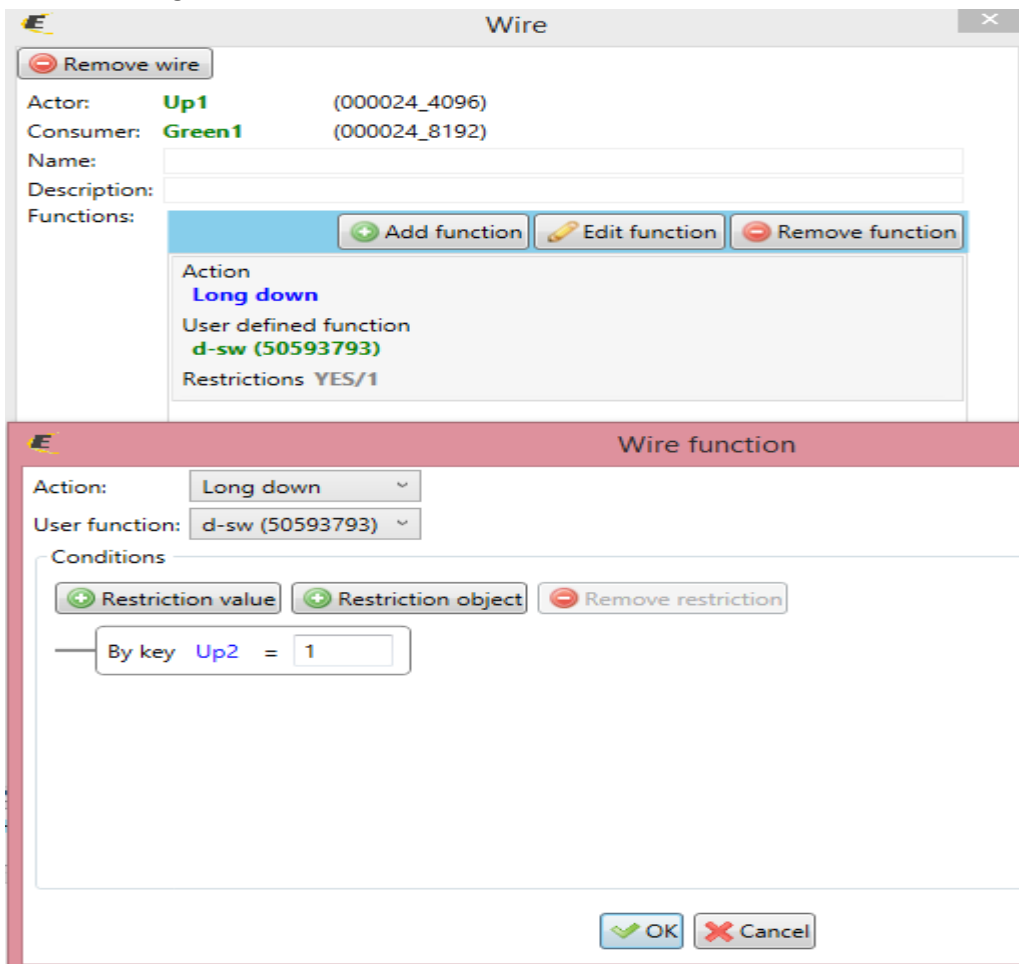
A „green1” és „red1” LED-ek nem csak visszajelzik az aktív funkció állapotát, hanem egyúttal állapotáról elemként is felhasználhatjuk őket a feltételek megadásánál.

5. Reteszeljük ki a funkcióváltásokat:





6. Valósítsuk meg a funkcióváltást:



Az „up1” gomb hosszú lenyomásakor megnézzük, hogy az „up2” gomb is lenyomott állapotban van-e. Ha igen, az jelenti a funkcióváltó utasítást.

Ha csak az „up1” vagy csak az „up2” gombot tartjuk hosszan lenyomva, az nem fogja aktiválni a funkcióváltást. Ezekre a különálló eseményekre lehet másféle utasításokat programozni.

7. Huzalozzuk be a kapcsolt fogyasztókat:

The image shows two overlapping windows from a software application. The top window is titled 'Wire' and contains the following information:

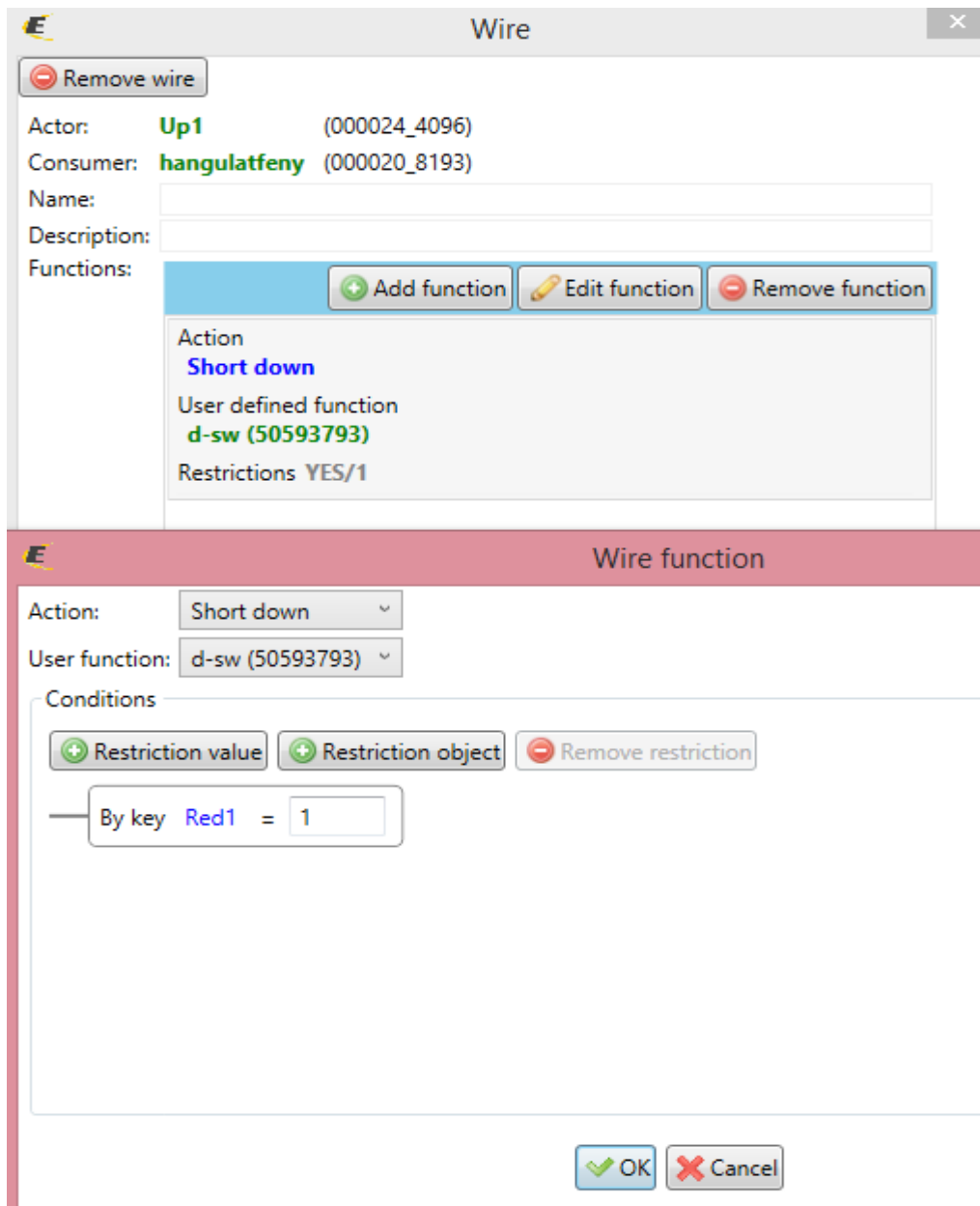
- Remove wire button
- Actor: **Up1** (000024_4096)
- Consumer: **lampa** (000020_8192)
- Name: [empty text box]
- Description: [empty text box]
- Functions: [empty list]
- Buttons: + Add function, Edit function, - Remove function
- Action: **Short down**
- User defined function: **d-sw (50593793)**
- Restrictions: YES/1

The bottom window is titled 'Wire function' and contains the following configuration options:

- Action: Short down (dropdown menu)
- User function: d-sw (50593793) (dropdown menu)
- Conditions section with buttons: + Restriction value, + Restriction object, - Remove restriction
- Condition: By key **Green1** = 1 (input field)
- Buttons: OK, Cancel

A lámpa akkor kapcsolható ki/be, ha ez a funkció aktív, azaz a „green1” LED világít, hiszen ez jelzi ezt az állapotot.

Fentebb kireteszeltük a LED-eket, ezért nem kell megadni más állapotot a helyes működéshez.



A hangulatifény akkor kapcsolható ki/be, ha ez a funkció aktív, azaz a „red1” LED világít, hiszen ez jelzi ezt az állapotot.

Fentebb kiteszeltük a LED-eket, ezért itt sem kell megadni más állapotot a helyes működéshez.

8. Ellenőrzésképpen:

